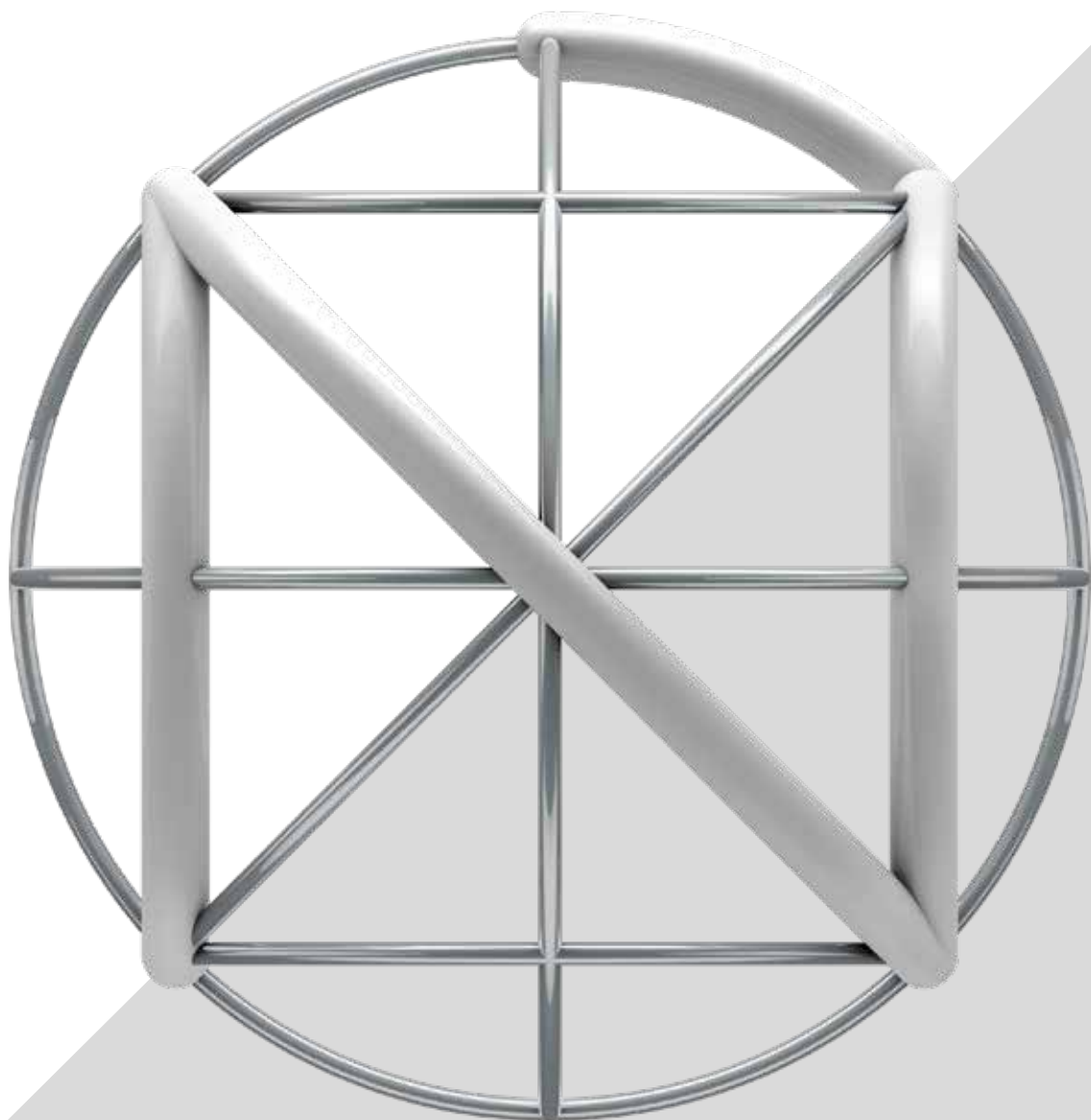


SUSTAINABILITY  
**LINKED BONDS  
FRAMEWORK**



THE  
**NAVIGATOR**  
COMPANY

# SUSTAINABILITY LINKED BONDS FRAMEWORK

## ÍNDICE

1 Sobre a The Navigator Company	P. 03
2 A Navigator e a Sustentabilidade	P. 04
3 O Governance da Sustentabilidade da Navigator	P. 07
4 O processo de análise de materialidade	P. 08
5 A Navigator e o compromisso com os Objetivos de Desenvolvimento Sustentável (ODS) das Nações Unidas	P. 10
6 Roteiro 2030 da Navigator: os Compromissos	P. 12
7 A Navigator e os Sustainability-Linked Bonds	P. 13

## 1 SOBRE A THE NAVIGATOR COMPANY

A The Navigator Company é um produtor integrado de floresta, pasta, papel, tissue e bioenergia, cuja atividade se encontra alicerçada em fábricas de última geração à escala mundial, com tecnologia de ponta. É reconhecida como uma referência de qualidade no setor em todo o mundo.

O Grupo desenvolve uma atividade florestal verticalmente integrada, com o seu próprio Instituto de Investigação da Floresta e Papel, e é responsável pela gestão de uma importante área florestal em Portugal (1,2% da área do país), 100% certificada pelos sistemas FSC® e PEFC™.

A Companhia dispõe ainda de uma capacidade de produção de 1,6 milhões de toneladas de papel, 1,6 milhões de toneladas de pasta, 130 mil toneladas de tissue e 2,5 TWh de energia renovável por ano – o que corresponde, aproximadamente, a 4% da produção energética em Portugal e 52% da energia gerada a partir de biomassa florestal.

A The Navigator Company é a terceira maior exportadora em Portugal, representando aproximadamente 1% do PIB nacional e 2,4% das exportações nacionais de bens, gerando um elevado valor acrescentado nacional. Em 2020, a Companhia teve um volume de negócios de € 1 385 milhões, sendo que mais de 90% dos produtos do Grupo foram vendidos fora de Portugal, em aproximadamente 130 países.

---

<sup>1</sup> FSC – Forest Stewardship Council® (Licença FSC – C010852); PEFC – Programme for the Endorsement of Forest Certification schemes (Licença PEFC/13-23-001)



## 2 A NAVIGATOR E A SUSTENTABILIDADE

*“O primeiro passo para a Sustentabilidade começa exatamente por tomar medidas que tornem sustentável o próprio modelo de negócio.”*

*A prioridade desta equipa de gestão tem sido, em simultâneo: robustecer os negócios atuais, focando a organização na gestão criteriosa da base de custos fixos e variáveis; definir a proposta de valor e a consequente estratégia de preços desses negócios; promover o desenvolvimento dos nossos Colaboradores e procurar novos caminhos de inovação e crescimento.*

*A Inovação Tecnológica representa um desafio para o nosso modelo de negócio.”*

**António Redondo, CEO**

A Navigator realizou, em 2020, um processo de reflexão estratégica que envolveu a identificação das macrotendências globais e desafios que se colocam à condução do negócio, e reveriu a sua Agenda de Sustentabilidade. No âmbito da análise de materialidade, e com base na Agenda 2030 das Nações Unidas, foi também analisado o contributo da Navigator para os Objetivos de Desenvolvimento Sustentável.

A construção da **Agenda de Gestão Responsável 2030** envolveu várias etapas.



### ▼ MACROTENDÊNCIAS E DESAFIOS

Análise das macrotendências globais e desafios para os negócios

Desafios para a Navigator / Riscos e Oportunidades

Benchmarking ao setor P&P (Pasta & Papel) e as organizações internacionais de referência na sustentabilidade

### ▼ AUSCULTAÇÃO DOS STAKEHOLDERS

Consulta aos diferentes grupos de Stakeholders (STK) internos e externos da Navigator (NVG)

Entrevistas, Focus groups, questionários online

540 pessoas

### ▼ ANÁLISE DE MATERIALIDADE

Identificação dos temas mais relevantes para NVG e para os STK (tópicos materiais)

Lista final de 12 Tópicos Materiais (gestão de topo NVG)

### ▼ DEFINIÇÃO DOS EIXOS ESTRATÉGICOS

Identificação do Eixos Estratégicos da gestão Responsável do Negócio, tendo por base os tópicos materiais

Estes eixos são o suporte da Agenda 2030 da Navigator

### ▼ GESTÃO DA SUSTENTABILIDADE

Definição de compromisso e objetivos para cada Eixo Estratégico no horizonte 2030

Roteiro de Sustentabilidade 2030 da Navigator



### 3 O GOVERNANCE DA SUSTENTABILIDADE DA NAVIGATOR

Uma governação forte é fundamental para construir uma organização resiliente e bem-sucedida em que a sustentabilidade é incorporada a todos os níveis. Envolve-nos de forma aberta e transparente com as partes interessadas ao longo da nossa cadeia de valor com o objetivo de criar um negócio justo e inclusivo. Políticas, sistemas de gestão e códigos de ética guiam a forma como conduzimos as nossas atividades, sustentam a forma como abordamos os riscos e oportunidades, e permitem-nos medir nosso desempenho em alinhamento com os compromissos assumidos.

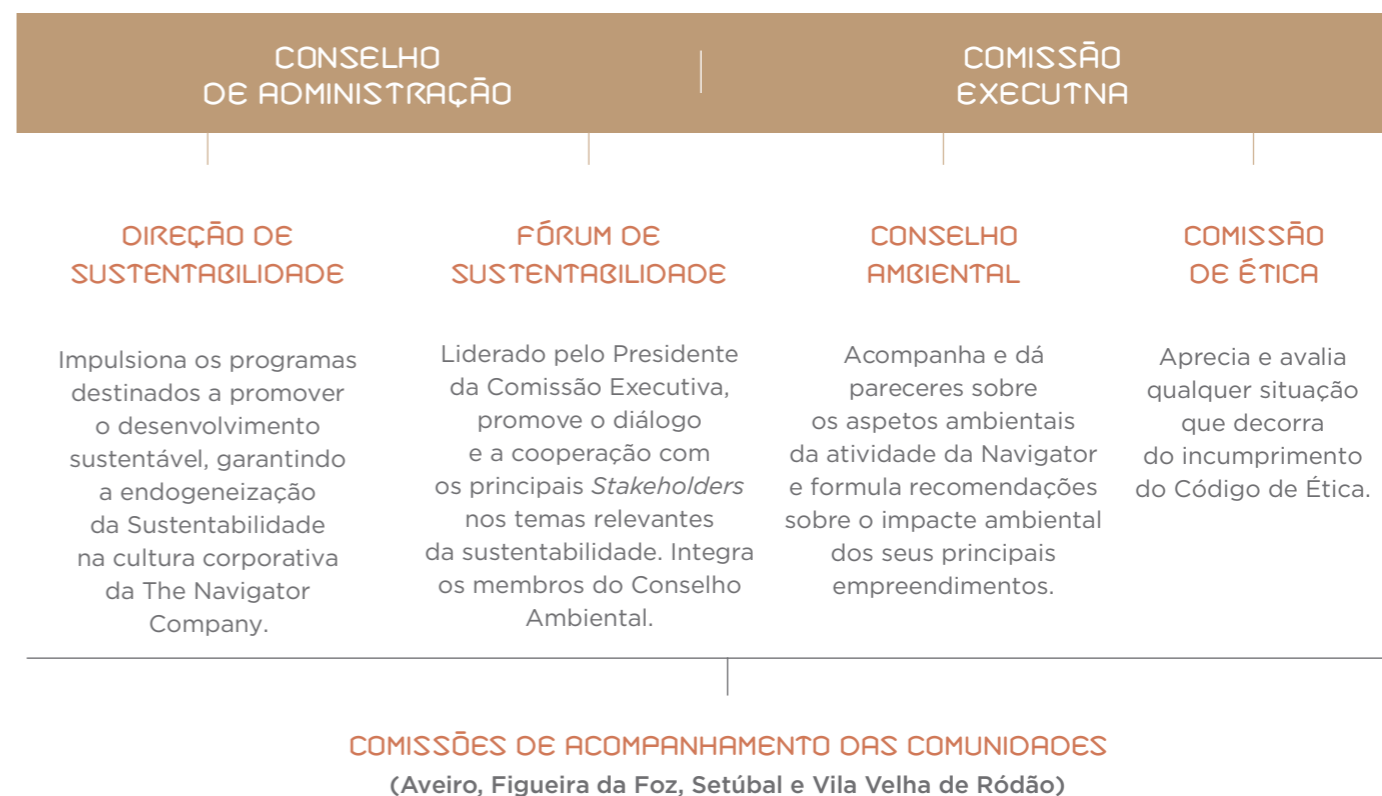
Na The Navigator Company esta estrutura de governação está suportada por diversos órgãos com funções bem definidas no que se refere à gestão da sustentabilidade, tendo em vista garantir práticas empresariais enquadradas num Negócio Responsável.

A Agenda 2030 da Navigator aborda os temas mais relevantes para a Companhia e para os seus Stakeholders - 12 tópicos materiais -, integrando-os nos seus eixos estratégicos.

O foco central - Um Negócio Responsável - é transversal a todas as áreas, e a todos os eixos da estratégia, e inclui temáticas como a Criação de Valor Sustentável, a Ética, a Gestão de Risco e a Inovação.

Os três eixos estratégicos de atuação - Pela Natureza, Pelo Clima e Pela Sociedade - agregam os temas em que a empresa se tem focalizado e que surgem com uma maior ambição nesta década.

A Agenda da Navigator está corporizada em 14 compromissos (e respetivos objetivos), enquadrados nos eixos estratégicos e alinhados com os ODS das Nações Unidas, que se inscreveram no Roteiro de Sustentabilidade 2030, o suporte da gestão da Navigator para a “Década de Ação”.



Sendo o tema do envolvimento com Stakeholders uma prioridade para a Companhia, alterámos em 2020 o modelo subjacente ao Fórum de Sustentabilidade, uma iniciativa que visa potenciar a colaboração entre a Navigator e as várias entidades e personalidades que fazem parte da sua esfera de atuação, desde organizações da sociedade civil a Universidades, passando por associações de produtores florestais, clientes e fornecedores.

Iniciámos, assim, um novo ciclo, que se caracteriza pela adoção de um modelo regional capaz de potenciar uma maior proximidade da Companhia às comunidades locais situadas na envolvente industrial e florestal da Navigator.

# 4 O PROCESSO DE ANÁLISE DE MATERIALIDADE

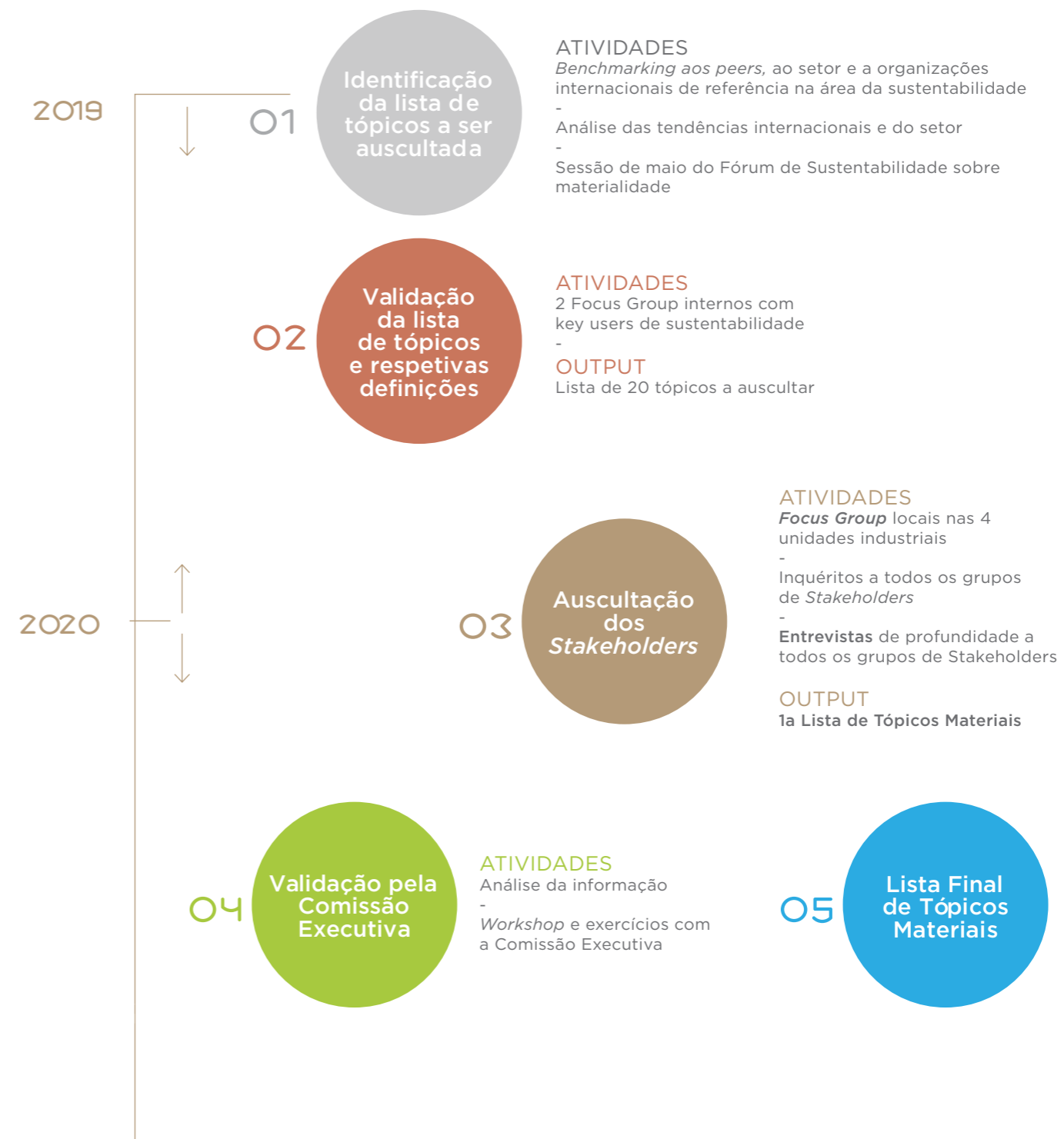
“A ampla análise de materialidade que conduzimos é o pilar da nossa Agenda 2030: Criar Valor com Responsabilidade. A identificação das expectativas dos nossos Stakeholders, relativamente aos tópicos de sustentabilidade mais relevantes para a The Navigator Company, permite-nos concentrar os nossos esforços nas áreas onde podemos criar mais valor.”



A The Navigator Company iniciou, em 2019, um processo de análise de materialidade mais abrangente e profundo face ao realizado anteriormente (em 2015), que terminou em 2020 com a análise dos dados obtidos no processo de auscultação a mais de 540 Stakeholders, internos e externos, e com a validação destes resultados pela Comissão Executiva. Foi um trabalho completo e abrangente, que envolveu workshops, entrevistas e reuniões internas para debate do tema, tendo em vista a construção da lista final de tópicos materiais. O processo de materialidade da Navigator está alinhado com os GRI Sustainability Reporting Standards.

O desenvolvimento deste trabalho recorreu a uma análise de benchmarking, envolvendo várias organizações de referência no domínio da Sustentabilidade, incluindo entidades do setor de Pasta & Papel, à reflexão sobre as tendências internacionais e ao referencial dos Objetivos de Desenvolvimento Sustentável das Nações Unidas.

Os tópicos materiais da Companhia são o suporte da nossa Agenda de Negócio Responsável, concretizada no Roteiro Navigator 2030 que espelha os nossos principais compromissos e objetivos para a próxima década.



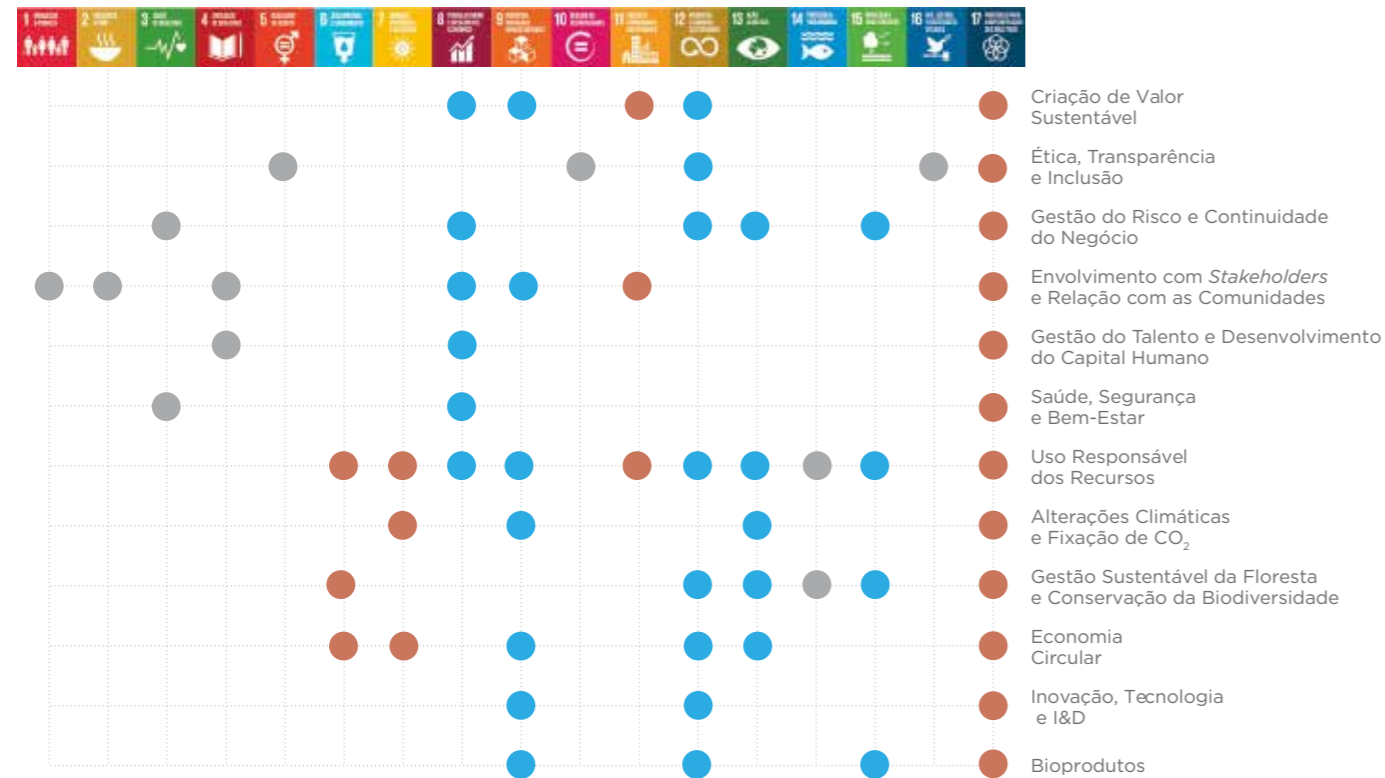
# 5 A NAVIGATOR E O COMPROMISSO COM OS OBJETIVOS DE DESENVOLVIMENTO SUSTENTÁVEL (ODS) DAS NAÇÕES UNIDAS

A Agenda 2030 do Desenvolvimento Sustentável representa um apelo à ação na resposta aos desafios globais com que a Humanidade está confrontada. Na The Navigator Company estamos comprometidos em tornar os Objetivos de Desenvolvimento Sustentável (ODS) das Nações Unidas uma realidade.

Com base na recente análise de materialidade e na Agenda 2030, procedemos também à análise dos Objetivos de Desenvolvimento Sustentável (ODS) das Nações Unidas, nomeadamente dos que consideramos serem prioritários, ou seja, onde podemos exercer uma contribuição mais direta.

A metodologia interna adotada para avaliar este impacto compreendeu as seguintes etapas:

1. Identificação dos ODS que a Navigator tem vindo a reportar
2. Consideração dos ODS identificados pelo Forest Solutions Group do WBCSD
3. Análise dos 17 ODS e das suas 169 metas
4. Cruzamento dos 12 novos tópicos materiais com os 17 ODS da ONU
5. Identificação das metas aplicáveis
6. Alinhamento com os eixos estratégicos
7. Obtenção de três níveis distintos de ODS



● Core ● Supportive ● Outros ODS ○ O ODS 17 é transversal a todos os tópicos materiais

Os resultados da análise efetuada permitiram-nos classificar os ODS em três níveis: “core”, “supportive” e “outros”.



## ODS Supportive

O percurso da Navigator até 2030 irá ter impacto nestes ODS, de forma direta ou indireta. Responder a estes ODS constitui uma oportunidade de crescimento económico sustentável através de uma gestão mais responsável dos recursos, da geração de valor nas comunidades e do estabelecimento de parcerias.



## Outros ODS

A Agenda 2030 da Navigator irá interagir de forma menos direta com estes ODS, embora exista um potencial contributo positivo através dos seus compromissos e planos de atividade.



## ODS Core

Gerar impacto positivo nestes ODS constitui uma oportunidade para a criação de valor sustentável a longo prazo e promover a transformação da Navigator, tal como do setor, de forma a responder aos desafios futuros.



## 6 ROTEIRO 2030 DA NAVIGATOR: OS COMPROMISSOS

Na Agenda 2030 da Navigator, os compromissos do Roteiro 2030 foram definidos em colaboração com as várias áreas e atividades. A partir de 2021 passaremos a reportar o nosso desempenho em cada um dos 14 Compromissos, de acordo com os objetivos definidos e com os indicadores de performance (KPIs) associados.

### COMPROMISSO

#### Eixo “Um Negócio Sustentável”

*Ambição: Criar Valor Sustentável*

1. Desenvolver bioprodutos sustentáveis, reduzindo a dependência dos recursos fósseis e promovendo a descarbonização da economia
2. Promover a co-criação científica e tecnológica no domínio da bioeconomia e dos Bioprodutos
3. Promover a produtividade, resiliência e sustentabilidade da floresta nacional
4. Desenvolver produtos inovadores, competitivos e sustentáveis

#### Eixo “Pela Natureza”

*Ambição: Preservar e valorizar o Capital Natural*

5. Promover a eficiência no uso de recursos minimizando a nossa pegada ecológica
6. **Garantir a sustentabilidade do uso do solo e dos recursos florestais, incluindo a biodiversidade**
7. Promover a bioeconomia circular privilegiando soluções de I&D

#### Eixo “Pelo Clima”

*Ambição: Contribuir para uma economia circular e de baixo carbono*

8. **Investir em soluções de baixo carbono rumo à neutralidade carbónica**

#### Eixo “Pela Sociedade”

*Ambição: Desenvolver as nossas pessoas, envolver as comunidades e partilhar o valor com a sociedade de forma justa e inclusiva*

9. Promover o desenvolvimento e capacitação do capital humano em alinhamento com as necessidades atuais e futuras da Companhia
10. Contribuir para a qualificação e empregabilidade dos jovens das regiões onde operamos
11. Promover uma cultura organizacional inclusiva capaz de integrar desafios internos e externos
12. Garantir um ambiente seguro e saudável para os Colaboradores assegurando o seu Bem-estar
13. Desenvolver a relação com as comunidades
14. Promover a transferência de conhecimento e consciencialização pública da relevância económica, social e ambiental da floresta

## 7 A NAVIGATOR E OS SUSTAINABILITY-LINKED BONDS

A The Navigator Company pretende emitir os Sustainability-Linked Bonds no sentido de demonstrar o seu compromisso com a Sustentabilidade e com as matérias ambientais, em particular. No âmbito desta emissão, a empresa compromete-se com objectivos específicos. Através da emissão deste instrumento e com a indexação do mesmo às emissões de CO<sub>2</sub> e à aquisição de madeira certificada, a Navigator sublinha junto dos seus stakeholders o compromisso com o combate às alterações climáticas e com a garantia da sustentabilidade do uso do solo e dos recursos florestais, incluindo a biodiversidade através da aquisição de madeira certificada.

### Racional para a utilização dos indicadores e consistência com a estratégia de Gestão Responsável da Navigator

Os indicadores escolhidos pela Navigator, nomeadamente a Emissão de CO<sub>2</sub> e a Madeira Nacional Certificada, são dois indicadores relevantes para a empresa, conforme já referido, e também para a indústria em que se insere. Estes dois indicadores são de especial relevância quando analisado o negócio e as operações da Navigator, que tem na madeira a sua principal matéria-prima e tem vindo a investir na eficiência energética.

Adicionalmente, ambos os indicadores seleccionados – referentes a redução de emissões e aumento de abastecimento de madeira certificada – estão associados a dois dos eixos estratégicos de atuação da Navigator, contribuem diretamente para combater as alterações climáticas e suportam, de forma direta e expressiva, os ODS “core” ODS 13 – Ação Climática e ODS 15 – Proteger a Vida Terrestre.



Estes são dois indicadores materiais para a Navigator e fazem parte das principais matérias do ESG para o sector da Pasta, Papel e Floresta.

Nas próximas secções deste Framework, serão abordados os principais elementos do Sustainability-Linked Bonds Principles publicados pelo International Capital Market Association (ICMA):

- |  |                                  |
|--|----------------------------------|
| I. SELECÇÃO DE KPI'S   | III. CARACTERÍSTICAS DOS TÍTULOS |
| II. ALINHAMENTO DO INDICADORES COM OS SUSTAINABILITY PERFORMANCE TARGETS | IV. COMUNICAÇÃO                  |
|  | V. VERIFICAÇÃO                   |

## I. SELECÇÃO DE KPI'S

### EMISSÕES CO<sub>2</sub>

Enquadramento na Agenda de Sustentabilidade 2030 da Navigator

- Eixo estratégico: "Pelo Clima"
- Compromisso 8: Investir em soluções de baixo carbono rumo à neutralidade carbónica
- ODS do grupo "core" com que se relaciona: ODS 13 - Ação Climática e ODS 9 - Indústria, Inovação e Infraestruturas
- Objetivo: Reduzir em 86% as emissões diretas de CO<sub>2</sub> dos complexos industriais em 2035 (ano base: 2018)

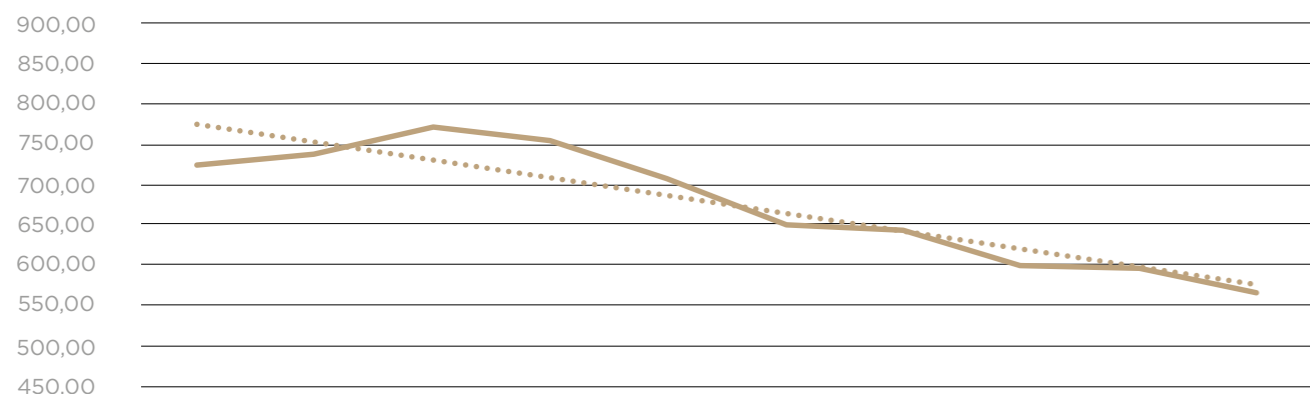
A The Navigator Company, na qualidade de empresa industrial de base florestal, e sendo líder na produção nacional de energia elétrica renovável a partir de biomassa, encontra-se totalmente alinhada com a importância do tema das alterações climáticas e tem desenvolvido diversos projetos e iniciativas no sentido de minimizar as emissões de CO<sub>2</sub> resultantes da sua atividade e promover a melhoria do seu desempenho energético.

Destes, destaca-se o Roteiro para a Neutralidade Carbónica da Companhia onde a Navigator assume o compromisso de ser neutra em carbono

nos seus complexos industriais até ao ano 2035, o que passa pela redução de 86% das emissões diretas de CO<sub>2</sub> nesse âmbito.

Para tal foi definido um conjunto de medidas que serão implementadas nos diferentes complexos industriais, consoante as necessidades identificadas, e de acordo com um plano de ação de onde se destaca a implantação de uma nova caldeira de biomassa, uma nova cogeração, conversão dos fornos de cal para uso de biomassa e substituição do uso do fuel por gás natural ou pellets.

### EMISSÕES DE CO<sub>2</sub> - SCOPE 1 (BASE CELE)



Indicador	2016	2017	2018	2019	2020	2021	2022	2023	2024	2025
Emissões de CO <sub>2</sub> / tons Scope 1 (Base CELE)	724 425	736 565	769 615	752 023	706 845	649 318	644 318	600 318	595 818	565 476

— Emissões de CO<sub>2</sub>

Conforme referido, este indicador é relevante na medida que cobre a essência das operações e atividades do grupo ("Core"), nomeadamente as emissões de CO<sub>2</sub> dos complexos industriais em 2035 (ano base: 2018). Trata-se de um indicador quantificável e mensurável, devidamente divulgado no sector, existindo guidance para a quantificação e mensuração do mesmo. Durante o ano 2020, foi adoptada a metodologia do GHG Protocol, no âmbito de uma colaboração com a Faculdade de Ciências e Tecnologia da Universidade Nova de Lisboa, tendo em vista introduzir maior abrangência no cálculo do inventário de emissões de Gases com Efeito de Estufa (GEE).

Os dados relativos às emissões de CO<sub>2</sub> serão externamente verificados por um terceiro independente numa base anual. Tendo em consideração a abrangência do indicador e a metodologia associada ao seu apuramento, a abordagem possibilitará não só a confrontação com os objectivos definidos em termos de indicador mas, também, uma comparação com os restantes peers do sector Pulp, Paper and Forestry. A Navigator fará público os respectivos assurance reports sobre esta matéria anualmente.

### MADEIRA NACIONAL CERTIFICADA:

Enquadramento na Agenda de Sustentabilidade 2030 da Navigator

- Eixo estratégico: "Pela Natureza"
- Compromisso 6: Garantir a sustentabilidade do uso do solo e dos recursos florestais, incluindo a biodiversidade
- ODS do grupo "core" com que se relaciona: ODS 12 - Produção e Consumo Sustentáveis, ODS 13 - Ação Climática e ODS 15 - Proteger a Vida Terrestre
- Objetivo: Assegurar a utilização de 80% de madeira com origem certificada até 2030

Em 2020, a madeira nacional abastecida com certificação atingiu os 61% (sendo que a madeira proveniente das nossas florestas é 100% certificada) e a Companhia mantém como objetivo aumentar o abastecimento de madeira certificada.

Para o efeito, tem vindo a investir num conjunto de programas, a título individual ou em parceria com outras organizações, que visam contribuir para vencer barreiras à certificação sentidas pelo setor florestal nacional, promover a melhoria da gestão florestal dos espaços florestais de terceiros e, concomitantemente, contribuir para a sua certificação e disponibilização em mercado de madeira com essa garantia de origem. Estes programas incluem serviços de extensão florestal, capacitação, transferência de tecnologia e conhecimento, entre outros, conforme se descreve brevemente:

**a) Oferta de *price premium* para fornecimento de madeira certificada (€4/m<sup>3</sup>).**

**b) Iniciativas de apoio e transferência de conhecimento sobre Gestão florestal sustentável e certificação a outros proprietários e produtores florestais:**

i. Tech4Forest (formação em boas práticas e H&S, etc., e distribuição de materiais formativos, guidelines, brochuras, etc.).

ii. Programa de fomento de produtividade e certificação no Mercado português, dirigido a grupos de certificação.

iii. Projeto "Melhor Eucalipto", em colaboração com a Celpa (Ass. Portuguesa da Pasta e do Papel), que inclui sensibilização para boas práticas e os projetos "Limpa e Aduba" e "Re-plant".

iv. Programa "Premium", de apoio técnico a produtores florestais (com foco em agentes estratégicos) e partilha de benefícios gerados pela certificação.

Para além do impacto direto na gestão do território, e por isso do contributo para o ODS 15, este objetivo dá um claro contributo também para a Produção e Consumo Sustentáveis (ODS 12), a nível dos processos e dos produtos.

Esta aposta na gestão sustentável da floresta contribui para o Sequestro de CO<sub>2</sub> garantido pela coexistência de diversos tipos de floresta, de produção e conservação, para a redução de emissões (pela boa gestão do solo e da biodiversidade), a criação de paisagens resilientes a riscos ambientais e a obtenção de matérias-primas para bio-produtos com efeito de substituição das de origem fóssil e passíveis de serem recicladas e valorizadas (contributo para uma bioeconomia circular).





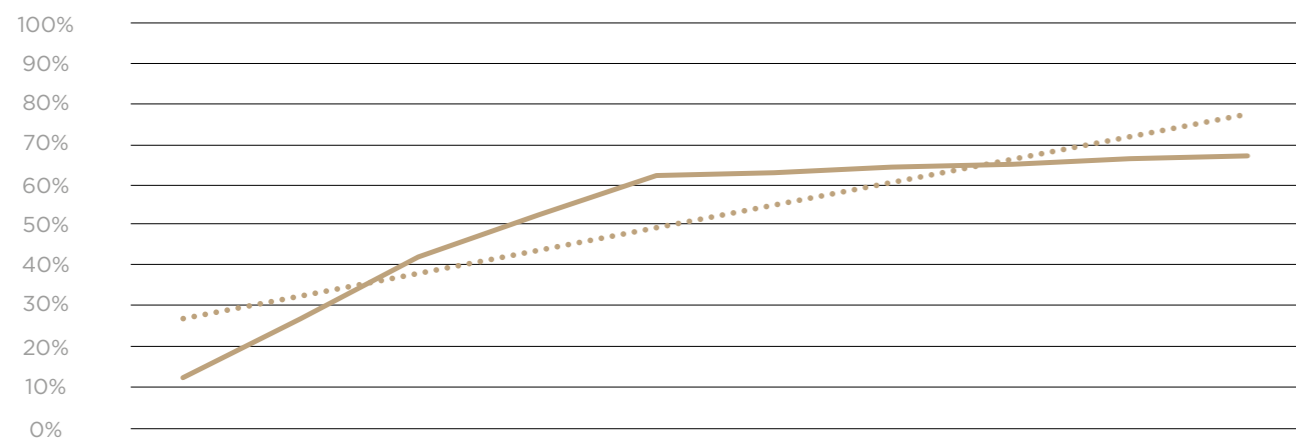


## II. ALINHAMENTO DOS INDICADORES COM OS SUSTAINABILITY PERFORMANCE TARGETS (SPT'S)

A Navigator considera que o primeiro passo para a Sustentabilidade começa exatamente por tomar medidas que tornem sustentável o próprio modelo de negócio. Desta forma, as metas e os indicadores associados a este SLB estão alinhados com a estratégia de sustentabilidade global da Navigator. Estes indicadores são consistentes com os Sustainability Performance Targets, tendo sido apresentado um cronograma anterior à formalização do SLB.

A Navigator apresenta um histórico de 3 anos do desempenho de cada indicador anterior a data da contratação do instrumento, sendo que as metas futuras encontram-se alinhadas com:

### UTILIZAÇÃO DE MADEIRA CERTIFICADA



Indicador	2016	2017	2018	2019	2020	2021	2022	2023	2024	2025
Madeira Certificada	13%	27%	42%	52%	61%	62%	63%	64%	65%	66%

(\*) % de madeira certificada adquirida vs total de aquisições, no mercado nacional

Madeira Certificada

Conforme referido, este indicador é relevante na medida que se trata da principal matéria prima utilizada no processo produtivo do grupo. Trata-se de um indicador quantificável e mensurável, sendo divulgada a fórmula de cálculo para a quantificação e mensuração do mesmo.

Os dados relativos à Madeira Nacional Certificada serão externamente verificados por um terceiro independente numa base anual. Tendo em con-

sideração a abrangência do indicador e a metodologia associada ao seu apuramento – devidamente alinhada com Global Reporting Initiative's Guidelines (GRI), possibilitará a confrontação com os objectivos definidos em termos de indicador e uma comparação com os restantes peers do sector Pulp, Paper and Forestry. A Navigator fará público os respectivos assurance reports sobre esta matéria anualmente.

#### Emissões CO2:

- Eixo estratégico: “Pelo Clima”
- Compromisso 8: Investir em soluções de baixo carbono rumo à neutralidade carbónica
- ODS do grupo “core” com que se relaciona: ODS 13 – Ação Climática e ODS 9 – Indústria, Inovação e Infraestruturas

#### Madeira Nacional Certificada:

- Eixo estratégico: “Pela Natureza”
- Compromisso 6: Garantir a sustentabilidade do uso do solo e dos recursos florestais, incluindo a biodiversidade
- ODS do grupo “core” com que se relaciona: ODS 12 – Produção e Consumo Sustentáveis, ODS 13 – Ação Climática e ODS 15 – Proteger a Vida Terrestre.

No que diz respeito aos meios e investimentos planeados, a Navigator, considera que os investimentos inscritos no Plano Médio Prazo permitirão atingir Sustainability Performance Targets.

No caso das Emissões de CO<sub>2</sub> a The Navigator Company, com base nos investimentos de Capex previstos, nomeadamente com a mudança da fonte de energia elétrica, para renovável a partir de biomassa em conjunto com os diversos projetos e iniciativas planeados, irá promover a melhoria do seu desempenho energético.

No que diz respeito à Madeira Nacional Certificada, estão planeados investimentos num conjunto de programas que visam contribuir para vencer barreiras à certificação sentidas pelo setor florestal nacional, promover a melhoria da gestão florestal dos espaços florestais de terceiros e, concomitantemente, contribuir para a sua certificação e disponibilização em mercado de madeira com essa garantia de origem.

### III. CARACTERÍSTICAS DOS TÍTULOS

Os Sustainability-Linked Bonds prevêem a avaliação do desempenho de sustentabilidade dos indicadores nos períodos de aferição face ao objetivo de sustentabilidade definido.

A margem será ajustada conforme descrito abaixo cumprimento ou incumprimento do objetivo de desempenho, conforme divulgado no Relatório de Gestão / Sustentabilidade:

- Se o desempenho dos KPI's atingirem em simultâneo o respetivo objetivo de sustentabilidade para o período de aferição relevante (cumprimento dos objetivos anuais), a margem será reduzida;
- Se o desempenho dos KPI's não atingir em simultâneo o respetivo objetivo de sustentabilidade para o período de aferição relevante (incumprimento dos objetivos anuais), a margem será aumentada;
- Se apenas o desempenho de um dos KPI's atingir o respetivo objetivo de sustentabilidade para o período de aferição relevante, a margem permanecerá inalterada.



### IV. COMUNICAÇÃO

A Navigator irá reportar pelo menos anualmente aos investidores as seguintes informações sobre o SLB:

- Relatórios independentes de garantia de fiabilidade; e
- Qualquer informação relevante que permita aos investidores monitorizar e acompanhar o grau de atingimento de cada um dos SPT's;

Este Framework bem como os relatórios independentes de garantia de fiabilidade, poderão ser consultados (versões em Português e Inglês) no nosso website corporativo [www.thenavigatorcompany.com](http://www.thenavigatorcompany.com)

### V. VERIFICAÇÃO

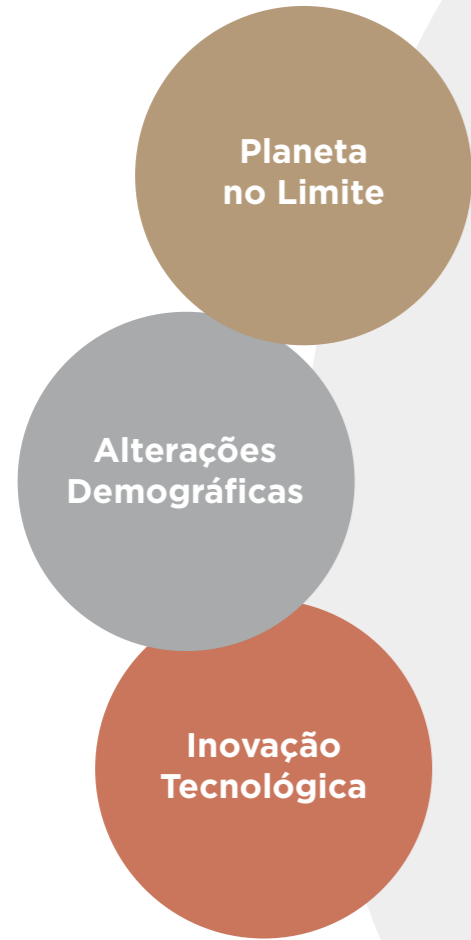
Historicamente ambos os indicadores têm sido submetidos a diversas verificações externas, tendo a última avaliação sido realizada durante 2021, com respeito à informação não financeira relativa a 2020.

A The Navigator Company compromete-se a garantir que o nível de desempenho de cada KPI seja verificado externamente com uma periodicidade, pelo menos, anual, até à última avaliação de desempenho dos objetivos de sustentabilidade definidos no SPT.

Os relatórios de garantia limitada de fiabilidade serão disponibilizados publicamente no website da Navigator, bem como os Relatórios de Sustentabilidade.

## MACROTENDÊNCIAS DESAFIOS PARA A NAVIGATOR TÓPICOS MATERIAIS

## MACROTENDÊNCIAS



## TÓPICOS MATERIAIS

- Criação de Valor Sustentável
- Ética, Transparência e Inclusão
- Gestão do Risco e Continuidade do Negócio
- Bioprodutos
- Inovação, Tecnologia e I&D
- Uso Responsável dos Recursos
- Gestão Sustentável da Floresta e Conservação da Biodiversidade
- Economia Circular
- Alterações Climáticas e Fixação de CO<sub>2</sub>
- Gestão do Talento e Desenvolvimento do Capital Humano
- Saúde, Segurança e Bem-Estar
- Envolvimento com *Stakeholders* e Relação com as Comunidades

Criar Valor com Responsabilidade

UM NEGÓCIO RESPONSÁVEL

